

Bachelor



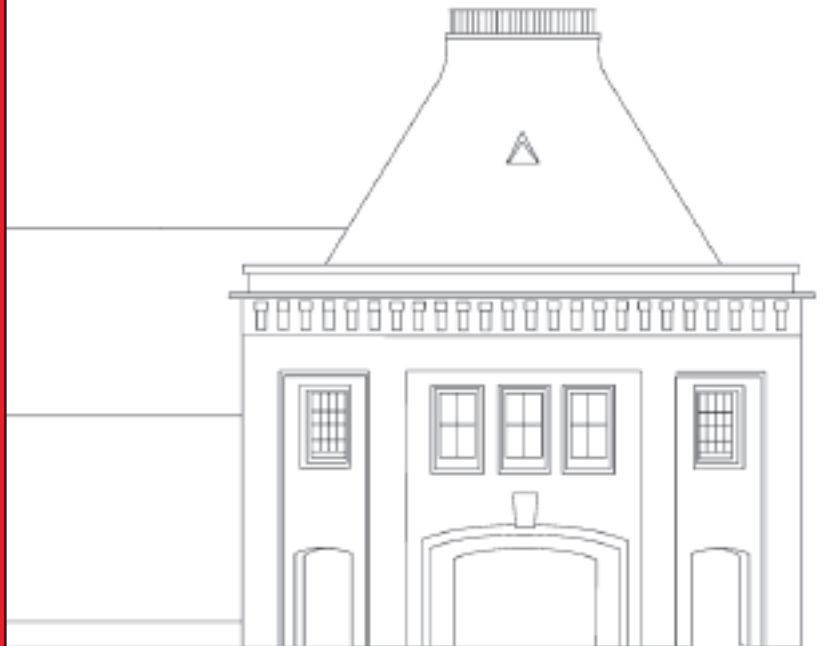
JOHANNES GUTENBERG  
UNIVERSITÄT MAINZ

S  
O  
Z  
I  
A  
L  
K  
U  
N  
D  
E

**Institut für Politikwissenschaft**

Sommersemester 2015

# Erstsemesterinformation





Liebe Erstsemester,

im Namen des Instituts für Politikwissenschaft begrüße ich Sie sehr herzlich zum Studienbeginn an der Johannes Gutenberg-Universität Mainz und als neue Mitglieder unseres Instituts!

Für die allermeisten von Ihnen bedeutet die Aufnahme des Studiums den Wechsel in eine neue Lebens- und Arbeitssituation, die Ihnen deutlich mehr Selbstbestimmung als bisher ermöglicht, Ihnen aber auch mehr Eigenverantwortlichkeit abverlangt - eine Herausforderung, die nicht immer problemlos zu meistern ist. Zudem ist die Universität eine traditionsreiche Institution mit eigenen Regeln und Gebräuchen, die „Neulingen“ nicht immer sofort einleuchten mögen und mit denen Sie jedenfalls erst einmal vertraut werden müssen, bevor Sie sich wirklich als Mitglied fühlen können.

Wir vom Institut für Politikwissenschaft wissen das und werden uns bemühen, Sie bei Ihrem Einstieg in das Leben und Arbeiten an der Universität so gut wie möglich zu unterstützen. Als einen ersten Beitrag dazu haben wir für Sie diese kleine Broschüre zusammengestellt, die Ihnen in komprimierter Form Basisinformationen und konkrete Empfehlungen zu Ihrem Studium der Politikwissenschaft/Sozialkunde sowie eine Übersicht über wichtige Anlaufstellen und Ansprechpartner gibt. Unser Tipp: Tragen Sie die Broschüre gerade in den ersten Wochen immer griffbereit bei sich! In den Studiengängen B. A. Politikwissenschaft und B. Ed. Sozialkunde sowie im M.A. Empirische Demokratieforschung, im trinationalen M.A. European Studies und im M.Ed. Sozialkunde bieten wir unseren Studierenden ein breites Angebot von Lehrveranstaltungen an. Für die Weiterentwicklung unserer Studiengänge und unseres Lehrangebotes sind wir auch auf Ihre Rückmeldungen und Ihr Engagement angewiesen. Wir freuen uns, wenn Sie uns rechtzeitig auf auftretende Probleme hinweisen und Verbesserungsvorschläge und Ideen einbringen.

Ich hoffe, dass Sie sich an der Johannes Gutenberg-Universität Mainz und besonders an unserem Institut bald wohl fühlen werden, und wünsche Ihnen ein interessantes und erfolgreiches Studium.

Ihre



Univ.-Prof. Dr. Claudia Landwehr, Geschäftsführende Leiterin des  
Instituts für Politikwissenschaft

## Die Studiengänge am Institut für Politikwissenschaft der Johannes Gutenberg-Universität Mainz

Das Institut für Politikwissenschaft bietet derzeit folgende Studiengänge an:

### a) Bachelor

- Bachelor of Arts (B. A.) Politikwissenschaft im Kernfach
- Bachelor of Arts (B. A.) Politikwissenschaft im Beifach
- Bachelor of Education (B. Ed.) Sozialkunde

### b) Master

- Master of Arts (M. A.) Empirische Demokratieforschung
- Master of Education (M. Ed.) Sozialkunde
- Trinationaler Master of Arts

### Basisinfos zum Bachelor Politikwissenschaft

- Studiendauer: 6 Semester Bachelor (Regelstudienzeit)
- Aufbau des Studiums: Module
- In jedem Modul werden Leistungspunkte („LP“) erworben
- Kernfach-Beifach-Kombination (180 LP - 120 Kernfach / 60 Beifach)
- Mögliche Beifächer zu Politikwissenschaft: Alle Fächer der Fachbereiche 02 Sozialwissenschaften, Medien und Sport, 05 Philosophie und Philologie, 07 Geschichte und Kulturwissenschaften sowie Wirtschaftswissenschaften.
- Komplettes Angebot unter <http://www.uni-mainz.de/studium/810.php>.

## Lehrveranstaltungen

Ein Modul setzt sich aus mehreren Lehrveranstaltungen zusammen. Dabei kann es sich um vier verschiedene Typen von Lehrveranstaltungen handeln:

- V = Vorlesungen (offen)
- KG = Kleingruppen (i. d. R. ca. 20 Teilnehmer)
- S = Seminare (auf maximal 35 Teilnehmer beschränkt)

Für alle Veranstaltungen müssen Sie sich anmelden!

In jedem Modul werden Leistungspunkte („LP“) erworben.

### Studienleistungen

Von den Prüfungsleistungen sind die Studienleistungen zu unterscheiden. In allen Seminaren und Übungen ist mindestens eine aktive Studienleistung zu erbringen. Dabei kann es sich um Referate, Präsentationen, schriftliche Zusammenfassungen etc. handeln.

## Prüfungen

### Modulprüfungen

- Alle Module schließen mit einer Modulprüfung ab. Dabei kann es sich um eine Hausarbeit, eine mündliche Prüfung oder eine Klausur handeln.
- Von den 5 Basismodulen müssen 2 Module mit einer Hausarbeit, die anderen 3 mit einer Klausur abgeschlossen werden.

### Bachelorprüfung

- Am Ende des 6. Semesters ist eine Bachelor-Abschlussprüfung abzulegen. Sie besteht aus einer mündlichen Prüfung und einer Abschlussarbeit (8 Wochen).
- Die Gesamtnote setzt sich aus allen Teilleistungen zusammen, d.h. den Modulprüfungen und der Abschlussprüfung.

**Modul**

Grundlagen der Politikwissenschaft und ihrer Nachbardisziplinen

3 Vorlesungen  
(„Einführung in die Politikwissenschaft“, „Statistik“, „Methoden der empirischen Politikforschung“)

Übung  
(„Wissenschaftliches Arbeiten“)

**Klausur**  
8 SWS, 10 LP

**Modul**

Demokratie und Gesellschaft in Deutschland

Einführungsvorlesung  
Seminar  
Themenvorlesung

**Klausur/Hausarbeit\***  
6 SWS, 9 LP

**Modul**

Politische Theorie

Einführungsvorlesung  
Seminar  
Themenvorlesung

**Klausur/Hausarbeit\***  
6 SWS, 9 LP

**Modul**

Wirtschaft und Gesellschaft

Einführungsvorlesung  
Seminar  
Themenvorlesung

**Klausur/Hausarbeit\***  
6 SWS, 9 LP

**Modul**

Vergleich politischer Systeme

Einführungsvorlesung  
Seminar  
Themenvorlesung

**Klausur/Hausarbeit\***  
6 SWS, 9 LP

**Modul**

Internationale Beziehungen/Außenpolitik

Einführungsvorlesung  
Seminar  
Themenvorlesung

**Klausur/Hausarbeit\***  
6 SWS, 9 LP

**Modul**

Fachdidaktik Sozialkunde

Vorlesung  
(„Fachdidaktik I“)

Seminar  
(„Fachdidaktik II“)

Übung  
(„Fachdidaktik III“)

**Klausur oder mündliche Prüfung**  
6 SWS, 10 LP

**Bachelorarbeit**

in Sozialkunde, dem anderen Fach oder Bildungswissenschaften

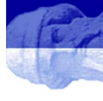
Bearbeitungszeit:  
8 Wochen

10 LP

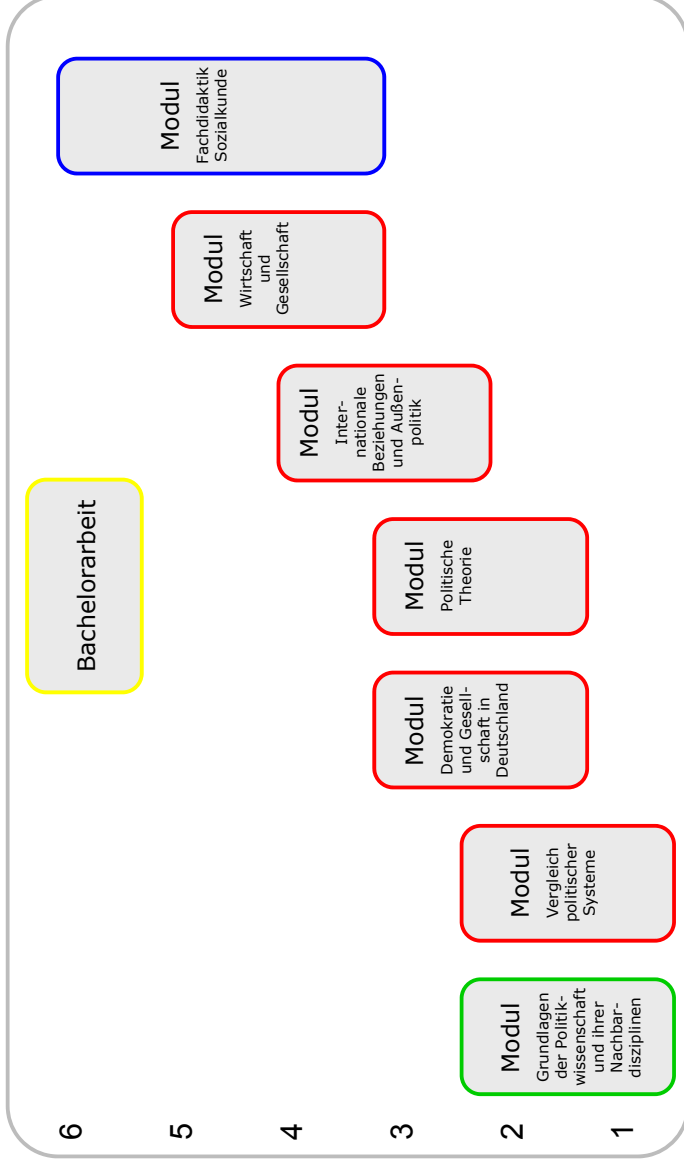
**Anmerkung**

\* Von den 5 Basismodulen (rot) sind zwei beliebige mit Hausarbeit, die anderen drei mit Klausur abzuschließen.

## B. Ed. Sozialkunde: Studienverlauf nach Semestern Studienbeginn im Sommersemester



JOHANNES  
GUTENBERG  
UNIVERSITÄT  
MAINZ



# Einführung und methodische Grundlagen

## Lernziel:

Grundlegende Kenntnisse der zentralen Politikbegriffe, der Politikwissenschaft und ihrer Teilgebiete, der Statistik und der Methoden der empirischen Forschung.

## Lehrveranstaltungen des Moduls:

- Einführung in die Politikwissenschaft (V)
- Wissenschaftliches Arbeiten (KG) (entfällt für Studierende im Beifach)
- Statistik I (V)
- Statistik I (S)
- Methoden der empirischen Politikforschung I (V)

## Modulabschlussprüfung:

Abschließende E-Klausur Politikwissenschaft (30 min., 1. Sem.)

Abschließende E-Klausur Statistik und Methoden (60 min., 2. Sem.)

# Das politische System der Bundesrepublik

## Deutschland

## Lernziel:

Grundlegende Kenntnisse des politischen Systems der BRD; Vertrautheit mit zentralen Fragen und Forschungsergebnissen der Innenpolitik; Kenntnisse zentraler Kategorien der politischen Soziologie.

## Lehrveranstaltungen des Moduls:

- Einführung in das politische System der BRD (V)
- Das politische System der BRD (Seminar)
- Thematische Vorlesung, z. B. Wählerverhalten in der BRD (V)

## Modulabschlussprüfung:

Abschließende Klausur, mündliche Prüfung oder Hausarbeit<sup>\*)</sup>

<sup>\*)</sup> In 2 der 5 Basismodule (freie Auswahl) muss eine Hausarbeit geschrieben werden.



## Politische Theorie

### Lernziel:

Grundkenntnisse der Theorien der Politikwissenschaft; Befähigung zur kritischen Auseinandersetzung mit normativen Ansätzen, problemorientierten Analyse und zum Vergleich von Theorien und Metatheorien; Befähigung zur Einordnung theoretischer bzw. philosophischer Fragestellungen in die Gesamtzusammenhänge des Faches.

### Lehrveranstaltungen des Moduls:

- Einführung in die politische Theorie (V)
- Politische Theorie (Seminar)
- Thematische Vorlesung, z. B. Spieltheorie (V)

### Modulabschlussprüfung:

Abschließende Klausur, mündliche Prüfung oder Hausarbeit<sup>\*)</sup>

## Vergleich politischer Systeme

### Lernziel:

Kenntnisse grundlegender Theorien, Methoden und empirischer Befunde des Teilgebiets „Vergleich politischer Systeme“; Kenntnisse über politische Institutionen, politische Prozesse und Politikfelder im Vergleich von politischen Systemen, und zwar von europäischen und außereuropäischen Ländern sowie der Europäischen Union.

### Lehrveranstaltungen des Moduls:

- Einführung in die Analyse und den Vergleich politischer Systeme (V)
- Analyse und den Vergleich politischer Systeme (Seminar)
- Thematische Vorlesung, z. B. Die politischen Systeme Europas (V)

### Modulabschlussprüfung:

Abschließende Klausur, mündliche Prüfung oder Hausarbeit<sup>\*)</sup>

\*) In 2 der 5 Basismodule (freie Auswahl) muss eine Hausarbeit geschrieben werden.

# Internationale Beziehungen

## Lernziel:

Verständnis für die Prozesse und Konfliktmuster der Internationalen Beziehungen; Anwendung von Theorien zur Beschreibung als auch Erklärung von Konflikt und Kooperation in der internationalen Politik; Kenntnisse der Arbeits- und Wirkungsweise von Institutionen der Internationalen Politik; Befähigung zur Analyse der Europäischen Integration und der EU als internationaler Akteur; Außenpolitikanalyse.

## Lehrveranstaltungen des Moduls:

- Einführung in die Internationalen Beziehungen (V)
- Internationale Beziehungen (Seminar)
- Thematische Vorlesung, z. B. Policy making in the EU (V)

## Modulabschlussprüfung:

Abschließende Klausur, mündliche Prüfung oder Hausarbeit<sup>\*)</sup>

# Wirtschaft & Gesellschaft

## Lernziel:

Verständnis elementarer Funktionsmechanismen ökonomischer Systeme; Grundkenntnisse marktwirtschaftlicher Zusammenhänge; Verständnis für Beziehungen zwischen Staat und Markt; Kenntnis der deutschen Wirtschafts- und Sozialordnung im internationalen Vergleich; Kenntnisse in Wirtschafts- und Sozialpolitik.

## Lehrveranstaltungen des Moduls:

- Einführung in Wirtschaft und Gesellschaft (V)
- Wirtschaft und Gesellschaft (Seminar)
- Thematische Vorlesung, z. B. Grundlagen und Grundprobleme der Sozialpolitik (V)

## Modulabschlussprüfung:

Abschließende Klausur, mündliche Prüfung oder Hausarbeit<sup>\*)</sup>

<sup>\*)</sup> In 2 der 5 Basismodule (freie Auswahl) muss eine Hausarbeit geschrieben werden.

# Fachdidaktik

## Lernziel:

Kenntnis von Fragestellungen, Methoden, Theorien und Ergebnissen der Sozialisationsforschung; Theorien und Ansätze des politischen Lernens; die wichtigsten fachdidaktischen Konzeptionen; Prinzipien der didaktischen Analyse; Wissen zum Einsatz von fachspezifischen Unterrichtsmethoden des Faches; das aktuelle Curriculum; immer im Hinblick auf die konkrete Planung von Sozialkundeunterricht.

## Lehrveranstaltungen des Moduls:

- Fachdidaktik I (V)
- Fachdidaktik II (Seminar)
- Fachdidaktik III (Übung)

## Modulabschlussprüfung:

Abschließende Klausur oder mündliche Prüfung.

# Praktika

## Orientierende Praktika

- Praktikum I nach dem 1. Semester: 15 Schultage
- Praktikum II i.d.R. vor dem 5. Semester: 15 Schultage

## Vertiefende Praktika:

- Nach dem 4. Semester: 15 Schultage
- Nach dem 5. Semester: 15 Schultage

Nähere Informationen erhalten Sie beim Zentrum für Lehrerbildung.  
Zentrale Verwaltung der Praktika: <http://schulpraktika.rlp.de/>

# Das zentrale Prüfungsamt im FB 02 für Bachelor und Master

## Bei welchen Fragen muss ich mich an das zentrale Prüfungsamt wenden?

- Bei Problemen mit der Anmeldung zur Prüfung: z.B. wenn die Anmeldung in der Studierenden-Web-Ansicht unter dem Menüpunkt „Anmeldungen zu Lehrveranstaltungen und Prüfungen“ nicht sichtbar ist.  
**Vorsicht:** in Jogustine nicht in den Kalender schauen, er gibt keine Auskunft über eine erfolgreiche Prüfungsanmeldung.
- Bei Fragen zum Rücktritt von der Prüfungsanmeldung im Krankheitsfall
- Bei Fragen zu Wiederholungsfristen für Durchgefallene
- Bei Problemen mit der Prüfung

## Wo finde ich das zentrale Prüfungsamt?

- Das zentrale Prüfungsamt des FB 02 befindet sich im 4. OG des Georg-Forster-Gebäudes.
- **Internet:** Bitte die „Wichtigen Informationen“ zu Prüfungsrücktritt und Wiederholungsfristen lesen, bevor das Prüfungsamt kontaktiert wird.  
Bitte die Downloads beachten.  
<http://www.sozialwissenschaften.uni-mainz.de/101.php>
- **Email:** [pruefungsamtfb02@uni-mainz.de](mailto:pruefungsamtfb02@uni-mainz.de)
- Für Abschlussprüfungen im B. Ed. ist das Hochschulprüfungsamt für das Lehramt (HPL) zuständig.

## Studienfachberatung in der Vorlesungszeit (Sommer 2014)

| <b>Wer?</b>   | <b>Wo?</b>   | <b>Wann?</b>                        |
|---|--|-------------------------------------|
| Dr. Jürgen Winkler<br>(Schwerpunkt: Studieninteressierte und -anfänger, Bachelorstudiengänge) | Georg-Forster Gebäude<br>04-421<br>Tel. 06131/39-25477 | Mittwoch<br>12-14 Uhr<br>Donnerstag |
| Dr. Jürgen Sirsch<br>(Schwerpunkt: Studieninteressierte und -anfänger, Bachelorstudiengänge)  | Georg-Forster Gebäude<br>04-326<br>Tel. 06131/39-26679 | Montag<br>14-16 Uhr                 |
| Dr. Annette Schmidt<br>(Masterstudiengänge)   | Georg-Forster Gebäude<br>04-439<br>Tel. 06131/39-21021 | Dienstag<br>10-11:30 Uhr            |
| Dr. Cornelia Frings<br>(Mail-Anfragen)  | Mail: studienberatung@politik.uni-mainz.de             |                                     |

## Notizen

## Notizen